

LBRIS

We know
books

Béla Bartók

**MUZICA POPULARĂ
ROMÂNEASCĂ**

Volumul al II-lea
Melodii vocale

GRAFOART.

A stylized musical staff logo consisting of a treble clef and a vertical line, positioned behind the publisher's name.

A. I. 1.

1a. $\text{♩} = 132$ VII - 4



1. M Ba-tă ce, năm-dră, ce ba-tă, m Ba-tă ce, năm-dră, ce ba-tă



2. M Ră-dă-și-na de se-ca-tă, m Ră-dă-și-na de se-ca-tă

M. F. 1820 a), Jadani (Timiș), Catarina Miclăuș (28), II. 1913.

1b. $\text{♩} = 176$ VIII - 4



1. ♩ Ia ieși, mai-că, n-djal la ou-șe, ♩ Ia ieși, mai-că, n-djal la ou-șe



2. De- vici-kam-tu cum mă du-șe, De vici-kam-tu cum mă du-șe

M. F. 1615 b), Jadani (Timiș), Atanasio Bolimocșan (slujă #43) II. 1913.

2. $\text{♩} = 140$ IX - 4



1. i Co-lo'n-va-le la in-vo-tă, hăi, Co-lo'n-va-le la in-vo-tă



2. i Să-n-tă-rișe-tă dot cu do-ră, hăi, Să-n-tă-rișe-tă dot cu dot



3. i Să să-ru-tă *pân să mo-ră, hăi, Să să-ru-tă *pân să mor.

M. F. 1786 b), Seleuș (Torontal), o muiere (ca 30), IX. 1912.

VII - 4

3. $\text{♩} = 280$

1. Pă-să - - - ru-tă, pă-să - - - ru-tă,
 lu-mi căn - - - ta sa-ra la lu-nă,
 2. Că i - ri-ma miș - nu-ș - bu - nă,
 Că-ș - in-să cu - cu - - - rie-le,
 3. Mân-ca - - - tă-ș - de mul - - - te - - - rie-le,
 În-cin - - - să-ș -ă *tră - - - u - la - tu,

M. F. 2006 a), Luncașoara (Bihor), două fete (ca 18-20), II. 1912.

4. $\text{♩} = 304$

1. Pă - să-re gal-bi-nă și-o-cu, Pă-ș -ă și-cân-tat - de no-ro-cu.
 2. = 1. ma:

VII - 5

3. M. F. 1487 a), Femeș (Alba), fete, I. 1911.

5. $\text{♩} = ca 260$

1. Pe - - - dru-mu doș - ta - - - du-lu-șă, Pe - dru-mu doș - ta - du - lu - șă

M. F. 681 c), Delani (Bihor), un fecior, VII. 1909.

6a. $\text{♩} = 280$

1. Pe - mat - gi - nă Du-nă - ri-ș - mă - ,
 M - met - - - - ga-o fa - tă cu - bo - - - și - mă,
 2. Șri - - - gă - lu - na d'ân - gă - soa - - - te -
 -Dă, - - - fa - - - tă, pe boi - mai - ta - - - re,

VII - 5

M. F. 688 b), Leheeni (Bihor), fete, VII. 1909.

6b. $\text{♩} = 260$

M. F. 869 b), Căpînet (Bihor), o fată, VII. 1909.

VII - 5

4/4 $\text{♩} = 350$

Kai lui lui na- ti-le me- le, M- mai, - na- na- ia- nă dai- na- le.

M. F. 704 a), Săliște-a-de-Vascau (Bihor), fete, VII. 1909. Cf. Vol. I. n° 683.

8a. $\text{♩} = 284$ VII - 5

D- a - - - mă - rit- iș- o - nu, Doam- ne,

Când să - cul - că și - nu - doat - mie,

Când să - cul - că și - nu - doat - mie.

M. F. 1964 a), Cociuba-Mare (Bihor), un om, I. 1912.

8b. $\text{♩} = 236$

*Cân - - tă-mi- ho - ra să - ce - rieș, - măi,

Că - cu - a - ce - ie potî - tra - i, - măi.

M. F. 1969 a), Cociuba-Mare (Bihor), o muiere (40), I. 1912.

8c. $\text{♩} = 360$

Dat - în - tră - că - te ho - - re -

sânt, - măi - Ca - re-mi zî - ij, ba - de, - ră - ții cân - țuă?*

M. F. 1968 d), Cociuba-Mare (Bihor), o muiere (40), I. 1912. Cf. Vol. I. n° 685.

9. $\text{♩} = 280$ VII - 6

1. D- în - - pă - ra - te, d- împă - ra - te, - Da nu te lîmî că te ot ba - te -

2. I - la - - că-mi - le - fe - ti - lo - ru - Dă do-nul fi - cij - ri - lo - - t, măi? -

M. F. 3687 b), Dumbravița-de-Codru (Bihor), Marie Pătrut, VII. 1917.

10. $\text{♩} = 156$ VII - 7

1. Stră-ja-meg ste din - com - pa - ri - u - a, stră-ja-meg ste din - com - pan!

2. Căt îi noap- tea - nu mai doat - me, Căt - îi noap- tea nu mai doat - me, măi

M. F. 1389 b), Albac (Turda), un fecior, VII. 1910.

11a. $\text{♩} = 300$ VII - 7

1. Hai- li- li mândri- le- me- le, Se-ân- ge- ti- - vă toa- te- tre- le-
2. Fi- mi- ti- ne- țu- le- tut- ghi- e, Fi- mi- ti- ne- țu- le- tut- ghi- e,

M. F. 710 a), Sălișteștea-de-Vașcău (Bihor), o fată, VII. 1909.

11b. $\text{♩} = 200$

Că lun- gu- i- dru- mul- fi- ri- ie- i, mă-
Lun- - - gu- i- dru- mul- fi- ri- ie- i, mă-

M. F. 692 a), Criștior (Bihor), un fecior, VII. 1909.

12. $\text{♩} = 250$ VII - 7

1. Hai să- nă- i- lu- mē noi- mu- ție- măi, N- nu- - mai- tot- de- bai- oi- fi- măi,
2. Fi- de- o- sâ- n- dă- na- ni- i- lē, Fi- de- o- sâ- n- dă- na- ni- i- lē,

M. F. 738 c), Șebîș (Bihor), un fecior, VII. 1909.

13a. $\text{♩} = 300$ VII - 7

1. O- moș, mîn- dro- uo- te- scoa- lă, O- moș, nîn- dro- uo- te- scoa- lă
2. Să- o- mai- dă- dra- cu- lui- boa- lă, Să- o- mai- dă- dra- cu- lui- boa- lă,
3. Să- cî- nî- e- mîn- s' d' o- u- rî- tu, Cî- nî- e- mîn- s' d' o- u- rî- - tu

M. F. 3444 a) Nucșoara (Flămâncuș), Marie Moș (16), Eva Alb (17, analf.), VII. 1913.

13b. $\text{♩} = 168$

1. Ma- re- i- noap- tea- și- nu- dot- mă,
Tot- mă- n- vîr- și- mă- în- tot- nă,
2. Ca- pe- ti- - le- n- a- - pă- li- nă- mă,
Ca- o- mu- în- ță- - nă- străi- - nă.

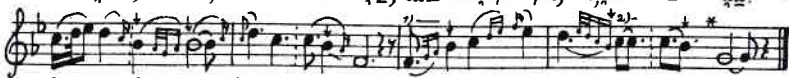
M. F. 764 a), Fritenii-de-Jos (Torda), Dumitru Pop, IX. 1909.

13c.

$\text{♩} = 340$

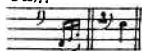


1. Hai-dă-mă-n-dră, n sa-tu me-șu, Că-nu-ș po-pă, ni-ș di-ră-șu.



2. Că-i-o-bă-tut-Dum-ne-ze-șu: Pe-po-pă-pîn-tru-po-pti-e,-

Var:



M. F. 747 a), Cooc (Turda), un om, IX. 1909.

13d.

$\text{♩} = 350$

$\text{♩} = 400$



1. Că-tă-florj-sânt-pân-gă mi-șe,



hn. Ni-ce-u-na-nu-mi-ș bi-șe,



2. Nu-ma-floa-ș-re-șoa-re-lu-și-



hai-șe-de'n-poar-ta-ra-șu-lui-șmă,-

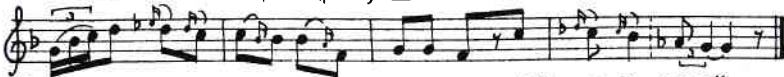
M. F. 755 a), Cooc (Turda), un om, IX. 1909.

13e.

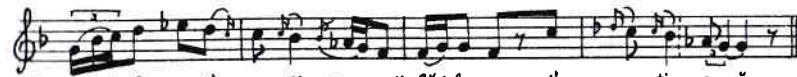
$\text{♩} = 136$ (acc. 5 str.) - 152



1. Pe-drum-căt-mă-pot-și-ta-șmă, Pe-drum-căt-mă-pot-și-ta-șmă,



2. Șu-cu-nose-dră-gu-șa-mea-șmă, Șu-cu-nose-dră-gu-șa-mea-șmă,



3. Că-i-lun-ge-ș-te-sup-și-re-șmă, Că-i-lun-ge-ș-te-sup-și-re-șmă.



4. Și-da-o-bra-șe-fru-mu-șe-șmă, da-o-bra-șe-fru-mu-șe-șmă-



5. Și-o-cu-prin-de-ra-di-șa-șmă, Și-o-cu-prin-de-ra-di-șa-șmă,

M. F. 1388 b), Albac (Turda), un fecior, XII. 1910.

14a.



1. Șa-ră-mă-lu-ș-ai-a-bi-șmă,



Cu-șoa-mi-ș-dă-șot-ma-șmă, măi-ș-



2. Șa-ră-mă-mân-dră-dăi-na-șmă,



3. Da-șa-zi-ce-nă-șmă, na-șmă, măi-ș-



Că-nu-ș-gu-ra-ca-la-șie-șmă-ș-

M. F. 1967 c), Cociuba-Mare (Bihor), o muiere (ca 40), I. 1912.

14b.

♩=320

1. Cu - nosc pă ho - ri - le mē - le,
Că nu - ȳ mult pă - nă ce - o - ȳ me - rie.

2. Dă - la Cluj păm' la d-abb - ru - du
ste - un dru - mu - cel bă - tut, măi -

3. Nu - ȳ bă - tut dă - d-abb - ru - da - ȳ - e
Ci - ȳ bă - tut dă - mē - le na - ȳ.

M. F. 1964 b), Coiuba-Mare (Bihor), un om, I. 1912.

15a.

♩=170

1. Tru - ȳ vet - de de māt a - cru - Să stii, ba - dă ce ȳ dra - cu,
2. Toa - ȳ va - ra m'aj ju - cat, - si a - cu - ma m'aj lă - sat.

M. F. 1684 b), Secani (Timiș), o fată, III. 1912.

11

A.I.I. ②, ③

15b.*

1. Pân - ge - ȳ ni - mă si sus - pi - nă,
pi - nă, Hăi, Hăi.

2. Că n'aj par - te de lu - mi - - nă,
Hăi, Hăi, Că n'aj par - te de lu -

3. Că n'aj par - te de lu -

M. F. 858 d), Sănnicolaul-Mare (Torontal), fete (ca 15-18), I. 1910.

15c.

♩=156

1. Vai mult, so - ȳ - miu iu - bi - tu, hăi vai mult, so - ȳ - miu iu - bi - tu
2. ȳ di - mi - ȳ - dis - pat - ȳ - tu, hăi ȳ di - mi - ȳ - dis - pat - ȳ - tu!

M. F. 3 681 c), Mănerău (Arad), Persida Rechitan (20), Livia Crisan (20), Ana Cojoc (18),
Op. № 665; Colinde № 45. VII. 1947.

16a.

♩=168

1. Pe - te Cluj si pest' a - iu - du, Pe - te Cluj si pest' a - iu - du
2. A i te undruma - re bă - tu - tu, te - te - un drumma - re bă - tu - tu
3. A ȳ o ne - var - ȳ - pre - fo - ga - ȳ, ȳ - De o ne - var - ȳ - pre - fo - ga - ȳ,